



Gwasanaeth Democraidd
Democratic Service
Swyddfa'r Cyngor
CAERNARFON
Gwynedd
LL55 1SH

Cyfarfod / Meeting

PWYLLGOR CRAFFU GWASANAETHAU
SERVICES SCRUTINY COMMITTEE

Dyddiad ac Amser / Date and Time

10.00 a.m. DYDD IAU, 10 IONAWR 2013
10.00 a.m. THURSDAY, 10 JANUARY 2013

Lleoliad / Location

Siambr Arfon
Swyddfa Ardal Arfon
Penrallt
CAERNARFON
Nodwch y lleoliad, o.g.y.dd. / Please note the venue

Pwynt Cyswllt / Contact Point

GLYNDA O'BRIEN
01341 424 301
✉: GlyndaOBrien@gwynedd.gov.uk

Dosbarthwyd: 03.01.13

PWYLLGOR CRAFFU GWASANAETHAU SERVICES SCRUTINY COMMITTEE

AELODAETH / MEMBERSHIP (18)

Plaid Cymru (9)

Y Cynghorwyr / Councillors

Huw Edwards	Alan Jones Evans
Chris Hughes	Elin W. Jones
Linda Ann Wyn Jones	Liz Saville Roberts
Dyfrig Siencyn	Ann Williams
Hefin Williams	

Annibynnol / Independent (5)

Y Cynghorwyr / Councillors

Eryl Jones-Williams	Beth Lawton
Dewi Owen	Eirwyn Williams
Elfed Williams	

Llais Gwynedd (3)

Alwyn Gruffydd	Llywarch Bowen Jones
Peter Read	

Llafur / Labour (1)

Y Cynghorydd / Councillor Sion Wyn Jones

Aelodau Ex-officio / Ex-officio Members

Cadeirydd ac Is-Gadeirydd y Cyngor / Chairman and Vice-Chairman of the Council – Y Cynghorwyr / Councillors Selwyn Griffiths a / and Huw Edwards

AELODAU CYFETHOLEDIG / CO-OPTED MEMBERS:
Hefo pleidlais ar faterion addysg yn unig /
With a vote on education matters only

Y Parchedig / Reverend Robert Townsend
Yr Eglwys yng Nghymru / The Church in Wales

Mrs Rita Price
Yr Eglwys Gatholig / The Catholic Church

Mr Dylan Davies
Cynrychiolydd Rhieni Llywodraethwyr Meirionnydd /
Representative for Meirionnydd Parent Governors

Mr John Fraser Williams
Cynrychiolydd Rhieni Llywodraethwyr Arfon /
Representative for Arfon Parent Governors

Ms Rhian Roberts
Cynrychiolydd Rhieni Llywodraethwyr Dwyfor /
Representative for Dwyfor Parent Governors

Noder – amcan yn unig yw'r amseroedd a nodir isod

R H A G L E N

1. YMDDIHEURIADAU

I dderbyn unrhyw ymddiheuriadau am absenoldeb.

2. DATGAN BUDDIANT PERSONOL

Derbyn unrhyw ddatganiad o fuddiant personol.

3. MATERION BRYD

Nodi unrhyw eitemau sy'n fater bryd ym marn y Cadeirydd fel y gellir eu hystyried.

4. COFNODION

Bydd y Cadeirydd yn cynnig y dylid llofnodi cofnodion cyfarfod o'r Pwyllgor hwn a gynhaliwyd ar 15 Tachwedd 2012, fel rhai cywir.

(Copi'n amgaaedig – Papur Gwyn)

5. GWEITHIO'N HYBLYG

Aelod Cabinet: Y Cyng. R H Wyn Williams

10.10 am –
10.40 a.m.
(30 mun)

I ystyried adroddiad gan yr Aelod Cabinet Gofal ar yr uchod.

(Copi'n amgaaedig – Papur Pinc)

6. CYNLLUN GALLUOGI A GALWADAU TELEOFAL

Aelod Cabinet: Y Cyng. R H Wyn Williams

10.40 a.m. -
11.25 a.m.
(45 mun)

I ystyried adroddiad yr Aelod Cabinet Gofal ar yr uchod.

(Copi'n amgaaedig – Papur Melyn)

7. TECLYNNAU SYMUDOL

Aelod Cabinet: Y Cyng. Paul Thomas

11.25 a.m. -
11.55 a.m.
(30 mun)

I ystyried adroddiad yr Aelod Cabinet Gwynedd Iach ar yr uchod.

(Copi'n amgaaedig – Papur Gwyrdd)

8. **RHAGLEN WAITH FLYNYDDOL**

Cyflwyno'r fersiwn ddiweddaraf o'r rhaglen waith.

(Copi'n amgaaedig – Papur Lelog)

11.55 a.m
12.10 p.m.
(15 mun)

PWYLLGOR CRAFFU GWASANAETHAU 15.11.12

Yn Bresennol:

Y Cynghorydd Dyfrig Siencyn – Cadeirydd

Y Cynghorwyr: Alan Jones Evans, Alwyn Gruffydd, Christopher Hughes, Elin Walker Jones, Linda Ann Wyn Jones, Llywarch Bowen Jones, Siôn Wyn Jones, Eryl Jones-Williams, Beth Lawton, Dewi Owen, Liz Saville Roberts, Ann Williams, Eirwyn Williams, Elfed Wyn Williams ac R. Hefin Williams.

Aelodau Cyfetholedig gyda phleidlais ar faterion addysg yn unig:

Parchedig Robert Townsend (Yr Eglwys yng Nghymru)

Aelodau Cabinet:

Y Cynghorydd Sian Gwenllian (Addysg) – ar gyfer Eitemau
4 a 5)

Y Cynghorydd R H Wyn Williams (Gofal)

Y Cynghorydd Paul Thomas (Gwynedd Iach)

Swyddogion:

Dafydd P Lewis (Cyfarwyddwr Corfforaethol), Dewi Jones (Pennaeth Addysg – ar gyfer Eitemau 4 a 5), Vera Jones (Rheolwr Gwasanaethau Democrataidd), Gareth James (Rheolwr Cefnogi Aelodau a Chraffu) a Glynda O'Brien (Swyddog Cefnogi Aelodau a Chraffu).

Ymddiheuriadau: Y Cynghorwyr Huw Edwards a Peter Read, Mrs Rhian Roberts (Cynrychiolydd Rhieni Llywodraethwyr Dwyfor) a Mr Dylan Davies (Cynrychiolydd Rhieni Llywodraethwyr Meirionnydd).

1. CYHOEDDIADAU'R CADEIRYDD

Cyfeiriodd y Cadeirydd at anhwylderau'r Cynghorwyr Huw Edwards a Peter Read a dymunwyd adferiad buan a llwyr iddynt.

2. DATGAN BUDDIANT PERSONOL

Ni dderbyniwyd datganiad o fuddiant personol gan unrhyw aelod oedd yn bresennol.

3. COFNODION

Llofnododd y Cadeirydd gofnodion cyfarfod o'r Pwyllgor hwn a gynhaliwyd ar 13 Medi 2012 fel rhai cywir yn ddarostyngedig i'r cywiriadau canlynol:

- (a) Eitem 4 - Newid mewn Gofal Iechyd yng Ngogledd Cymru - pwynt (f) - newid y frawddeg gyntaf i ddarllen cynigir ymestyn model, sydd wedi ei dreialu **yng Ngogledd Dinbych** yn hytrach na "ei dreialu yn Ninbych".

- (b) Newid y gair “Allt Wen” i Alltwen fel un gair ym mhwyntiau (ff), (ng) (i) a (iv).

4. AELODAU CYFETHOLEDIG

Ystyriwyd cais y Pennaeth Addysg i gyfethol cynrychiolwyr o'r Undebau Athrawon i wasanaethu ar y Pwyllgor Craffu hwn.

(a) Adroddodd y Pennaeth Addysg yr arferai dau gynrychiolydd o'r Undebau Athrawon fynychu'r cyfarfodydd o Bwyllgor Craffu Plant a Phobl Ifanc y Cyngor blaenorol cyn yr etholiad ym mis Mai. Tra'n derbyn bod natur a gwaith y Pwyllgorau yn wahanol i'r drefn flaenorol gwneir cais gan yr Undebau i'r Pwyllgor ail-ystyried ei benderfyniad a gymerwyd ar 7 Mehefin 2012 ac enwebu dau gynrychiolydd o'u plith i wasanaethu ar Bwyllgor Craffu Gwasanaethau o dan drefn llywodraethu'r Cyngor newydd hwn. Tynnwyd sylw'r Aelodau gan y Pennaeth Addysg y byddai'n ddefnyddiol iddynt fod yn rhan o'r trafodaethau nid yn unig oherwydd bod mwy a mwy o ddisgwyliad ar Benaethiaid y dyddiau hyn i fod yn gyfrifol am gyllid eu hysgolion ond hefyd credir bod ganddynt, fel pobl broffesiynol, gyfraniad buddiol a theilwng i'r trafodaethau.

(b) Mewn ymateb i ymholiad gan Aelod ynglŷn â'r hawl i ail-ystyried y penderfyniad wnaed gan y Pwyllgor Craffu hwn, cadarnhaodd y Rheolwr Cefnogi Aelodau a Chraffu yn dilyn cyfarwyddyd gan y Swyddog Monitro bod modd ail-ystyried oherwydd nad oedd yn benderfyniad gweithredol y Cabinet.

(c) Amlygwyd y sylwadau canlynol gan Aelodau unigol:

- Nid oedd gwrthwynebiad i'r awgrym ac y byddai'n fuddiol derbyn cyfraniad yr Undebau Athrawon yn amodol iddynt dderbyn rôl heb bleidlais
- Pe byddir yn caniatáu'r cais, y dylid gwahodd cynrychiolwyr hefyd o Undebau Gofalwyr y Gwasanaethau Cymdeithasol
- Pryder bod cylch gorchwyl y Pwyllgor Craffu hwn yn rhy eang i fedru craffu a herio'n effeithiol ac y dylid rhannu'r gwaith i dri rhan sef addysg, iechyd a materion eraill.

(ch) Mewn ymateb, esboniodd y Rheolwr Cefnogi Aelodau a Chraffu y bwriedir ystyried cylch gorchwyl y Pwyllgor Craffu yng nghyfarfod blynyddol y Cyngor ym mis Mai nesaf yn dilyn gwaith paratoawl sydd yn cael ei wneud gan y Swyddog Monitro ar y cyfansoddiad.

Penderfynwyd: Cymeradwyo:

(i) cais yr Undebau Athrawon i ethol dau gynrychiolydd i wasanaethu ar y Pwyllgor Craffu Gwasanaethau mewn rôl heb bleidlais

(ii) yn yr un modd i wahodd Undebau'r Gofalwyr Gwasanaethau Cymdeithasol i enwebu cynrychiolwyr i wasanaethu ar y Pwyllgor Craffu hwn mewn rôl heb bleidlais

5. STRATEGAETH ADDYSG

(a) Adroddodd yr Aelod Cabinet Addysg bod y Cyngor eisoes wedi cymeradwyo ers 2009 yn ddiwrthwynebiad strategaeth ar gyfer ad-drefnu ysgolion er mwyn datblygu a chyfoethogi'r gyfundrefn addysg ac i wella profiadau plant a phobl ifanc y Sir.

(b) Lluniwyd Cynllun Blaenoriaethu'r Cyngor newydd yn dilyn yr Etholiad mis Mai a phenderfyniad y Cabinet ym mis Hydref eleni ydoedd derbyn y cyfeiriad a amlinellwyd yn y cynllun a gosod allan meysydd gwaith penodol sef:

- (i) Blaenoriaethu adolygiad o ddarpariaeth addysg gynradd yn ardal Y Groeslon, i gynnwys Carmel a Bronyfoel (Fron).
- (ii) Bwrw ymlaen a symud trafodaeth sefyllfa ysgolion Meirionnydd gan adrodd ymhellach ar fanylion y cynllun i'r Cabinet.
- (iii) Cynnal gwaith ymchwil i sefyllfa llefydd gweigion yn ysgolion y sir ac ystyried cynlluniau i leihau llefydd gweigion.

(c) Esboniwyd bod y Gweithgor Ad-drefnu dan y gyfundrefn flaenorol yn cynnwys aelodau ambleidiol ac fe'i hesblygwyd yn Banel Ymgynghorol. Roedd yr Aelod Cabinet yn croesawu dymuniad y Pwyllgor Craffu hwn i fod o gymorth iddi a rhoi mewnbwn ar ffurf trafodaethau fel bo modd iddi a'r Cabinet wneud penderfyniadau Pwysleisiwyd bod barn Aelodau'r Pwyllgor Craffu hwn yn werthfawr iddi.

(ch) Amlygwyd y pwyntiau canlynol gan Aelodau unigol:

- O dan y drefn flaenorol mai Cadeirydd y Pwyllgor Craffu Plant a Phobl Ifanc ac un Aelod o bob Plaid Wleidyddol fu'n gwasanaethu ar y Panel Ymgynghorol
- Nid oes rheidrwydd ar yr Aelod Cabinet i gynnull gweithgor a'r unig rôl fyddai gan yr Aelodau fyddai craffu ei phenderfyniadau terfynol ond nodwyd ei bod wedi gwahodd Aelodau'r Pwyllgor Craffu i gymryd rhan yn y broses i'w chynorthwyo.
- Ei bod yn bwysig i Aelodau fedru trafod wyneb yn wyneb gyda'r Aelod Cabinet ac y byddai sefydlu Gweithgor o'r fath yn fodd o fedru dylanwadu a lleisio dadleuon o ystyried bod dyletswydd ar Aelodau i fod yn wybyddus am y sefyllfaoedd sy'n wynebu ysgolion y Sir.
- Bod Siroedd eraill wedi mabwysiadu dulliau Cabinet sydd llawer mwy democrataidd a mwy agored na'r hyn sydd wedi ei sefydlu yng Ngwynedd.
- Pwysleisiwyd y dylai'r gyfundrefn graffu gan gynnwys fframwaith unrhyw weithgor sy'n ymwneud a monitro fod yn gorbwyso'r gwrthbleidiau
- Awgrymwyd y dylai cyfansoddiad y gweithgor gynnwys Cadeirydd neu Is-gadeirydd y Pwyllgor Craffu Gwasanaethau, aelod o bob plaid wleidyddol sy'n gwasanaethu ar y Pwyllgor Craffu, cynrychiolydd o'r Eglwys yng Nghymru a chynrychiolydd Llywodraethwyr
- Y byddai'n fuddiol i holl Aelodau'r Pwyllgor Craffu Gwasanaethau dderbyn rhaglenni o gyfarfodydd y Gweithgor

Penderfynwyd: (a) Sefydlu Gweithgor i gynnwys yr Aelodau canlynol i gynorthwyo'r Aelod Cabinet yn y broses o weithredu'r rhaglen waith ad-drefnu ysgolion y Sir:

- (a) Cadeirydd neu Is-gadeirydd y Pwyllgor Craffu Gwasanaethau
- (b) Y Cyng. Liz Saville Roberts
- (c) Y Cyng. Dewi Owen
- (d) Y Cyng. Alwyn Gruffydd
- (e) Y Cyng. Siôn Wyn Jones
- (f) Parchedig Robert Townsend, Cynrychiolydd yr Eglwys yng Nghymru
- (g) Mr Dylan Davies, Cynrychiolydd rhieni Llywodraethwyr

(b) Bod yr Aelod Cabinet Addysg yn anfon rhaglen, er gwybodaeth, i oll Aelodau eraill y Pwyllgor Craffu Gwasanaethau.

6. CANOLFANNAU HAMDDEN

(a) Derbyniwyd cyflwyniad llafar gan yr Aelod Cabinet Gwynedd Iach a'r Cyfarwyddwr Corfforaethol (DPL) yn dilyn cais gan y Pwyllgor Craffu hwn am adroddiad cynnydd ynglyn ag adolygiad y Canolfannau Hamdden. Gosododd yr Aelod Cabinet y cefndir drwy nodi bod ail-strwythuro wedi digwydd o ddwy Adran i lunio Adran Gwasanaethau Cymdeithasol, Tai a Hamdden gyda'r gwasanaeth yn cymryd safbwynt llawer mwy rhagweithiol i wneud effaith positif ar iechyd y cyhoedd yn dilyn arweiniad gan iechyd cyhoeddus.

(b) Cynhaliwyd 4 gwahanol adolygiad yn y maes hwn dros gyfnod o amser ac eglurodd y Cyfarwyddwr Corfforaethol ar gyfundrefn adolygiadau strategol y Cyngor pryd gofynnir

- Beth yw pwrpas y gwasanaeth
- Sut y darperir y gwasanaeth
- A oes opsiynau eraill

(c) Fel rhan o adnabod arbedion fe wnaeth y Gwasanaeth Hamdden gynnig cau Canolfan Hamdden ond bu i'r Cyngor benderfynu peidio cau'r Ganolfan a chynnig edrych ar wahanol ffyrdd i redeg a chynnal y gwasanaeth sydd yn destun yr adolygiad diweddaraf ers tua dwy flynedd.

(ch) Yn deillio o gamau cyntaf yr adolygiad uchod, daethpwyd i'r casgliad mai prif bwrpas y gwasanaeth ydoedd i wella iechyd y boblogaeth a normaleiddio ffordd iach o fyw. O ganlyniad felly nodwyd bod llawer iawn mwy o ganolbwyntio yng Nghanolfannau Hamdden i wella iechyd, byw yn iach a chael neges fwy pwrpasol i'r gwasanaeth. Yn ogystal casglwyd tystiolaeth drwy holiaduron a sesiynau ffocws am farn y boblogaeth ynglŷn â hamdden yn gyffredinol. Tra roedd hanner y rhai a ymatebodd yn defnyddio canolfannau hamdden daethpwyd i'r casgliad mai cerdded a heicio oedd fwyaf poblogaidd. Adnabuwyd rhai rhwystrau megis amser i wneud gweithgareddau egnïol, pellter o gyfleusterau, lleoliad, cost a hefyd diffyg gwybodaeth o'r hyn sydd ar gael.

(d) Yn dilyn hyn, gwnaed ymchwil gan ymgynghorydd allanol o ran casglu gwybodaeth a chynnig ffordd ymlaen. Noda'r ymchwil sialens i'r Gwasanaeth sef

- Adeiladau hen
- Ardal wasgaredig gyda phoblogaeth fach
- Canolfannau hamdden ddim yn gwneud elw
- Anghenion ardaloedd yn gwahaniaethu
- Diffyg cydweithio rhwng asiantaethau / cyrff

ond yn ogystal gwelwyd cryfderau yng Ngwynedd megis:

- Amgylchedd naturiol
- rhwydwaith yn bodoli'n barod
- cymunedau brwdfrydig
- adnoddau staff gyda gwahanol arbenigedd
- cysylltiadau gydag amrywiol gyrff megis iechyd, meddygon teulu, a.y.b.
- bodlonrwydd cwsmer yn uchel

(dd) Fodd bynnag, nododd y Cyfarwyddwr Corfforaethol bod her ariannol sylweddol i'r Cyngor gyda'r pecyn arbedion yn y swm o £16m a'r rhagolygon i'r dyfodol yn

gwaethygu. Nodwyd bod Gwynedd yn gwario £1m y flwyddyn uwchben cyfartaledd Cymru ar wasanaethau hamdden.

(e) Roedd yr adolygiad wedi cyrraedd pwynt o adnabod y cyfleoedd ond bod angen penderfynu ai cyswllt i wella iechyd yw prif bwrpas canolfannau hamdden. Tynnwyd sylw bod mwy o ddefnydd o ganolfannau hamdden yn lleihau gofynion ar wasanaethau eraill o ran trafferthion iechyd ar draws y boblogaeth.

(f) I gloi, nododd y Cyfarwyddwr Corfforaethol bod gwaith yn mynd ymlaen i deilwrio'r gwasanaeth i'r boblogaeth a fydd yn arwain at benderfyniadau i'w ystyried gan y Cabinet ynglŷn â newid yr ystâd o Ganolfannau Hamdden yng Ngwynedd gan fod gormod ohonynt i gymharu â'r boblogaeth ac felly bod lle i resymoli drwy ystyried:

- a ydynt wedi eu lleoli yn y manau iawn
- a ydynt yn darparu cyfleusterau addas
- allanoli hamdden fel gwasanaeth - e.e. cwmni hyd-braich, ymddiriedolaeth
- uchafu'r defnydd o ganolfannau hamdden e.e. fwy o rôl cymunedol

Rhoddyd cyfle i'r Aelodau graffu cynnwys y cyflwyniad uchod ac fe amlygwyd y pwyntiau canlynol ganddynt:

(i) amlygwyd pryder gan Aelod, a oedd yn rhan o'r Gweithgor a fu'n ymwneud â'r adolygiad, nad oedd rhai o'r argymhellion yn deillio o adolygiad yr ymgynghorydd allanol yn dderbyniol. Bu i'r Gweithgor drafod yr angen i ystyried sut i gadw pobl ifanc sy'n ymadael o'r ysgol i barhau gyda gweithgareddau hamdden.

Mewn ymateb, nododd y Cyfarwyddwr Corfforaethol bod rhai o'r argymhellion yn rhai y gellir eu hystyried. Ychwanegodd yr Aelod Cabinet bod ysgolion y Sir hon yn gwneud llawer gwell defnydd o'i ganolfannau hamdden na siroedd eraill ond cytunwyd bod yn rhaid mynd i'r rafaél a cheisio hyrwyddo neu adnabod gweithgareddau sy'n gynaliadwy.

- (ii) onid ellir edrych ar y posibilrwydd o drosglwyddo canolfannau hamdden i'r campfeydd llwyddiannus yn y sector preifat
- (iii) y dylid edrych ar iechyd ar ffurf holistaidd gan gydweithio gyda gwasanaethau eraill i gynnwys iechyd meddwl a phobl gydag anabledd dysgu
- (iv) teimlwyd mai gwasanaeth ac nid busnes yw'r gwasanaeth hamdden a'i fod yn cael effaith gadarnhaol nid yn unig ar gymunedau ond hefyd yn adnodd i ymwelwyr. Dylai'r Pwyllgor dderbyn gwybodaeth ar y gwir gostau sy'n allweddol i barhad cadw'r boblogaeth yn iach.

Mewn ymateb, nododd yr Aelod Cabinet bod y gwaith hwn yn mynd rhagddo.

(v) teimlwyd bod y gwasanaeth hamdden yn bwysig iawn ac ni ddylai'r farchnad breifat ymyrryd ac oni ellir hyrwyddo fwy o ddefnydd cymunedol drwy annog clybiau i logi ystafelloedd a chyhoeddi prisiau yn lleol.

Mewn ymateb, nododd y Cyfarwyddwr Corfforaethol bod y gwasanaeth wedi adnabod codi prisiau fel un ffordd o gyfrannu tuag at yr arbedion effeithiolrwydd.

(vi) Mewn ymateb i ymholiad ynglŷn ag ail-sefydlu'r Gweithgor (a fu'n gweithredu cyn yr Etholiadau ym mis Mai ar y maes hwn), nododd y Cyfarwyddwr Corfforaethol

nad oedd mwy o waith i'w gyflawni gan y Gweithgor ac mai'r cam nesaf ydoedd derbyn arweiniad gan y Cabinet ar ba drywydd i'w gymryd i'r dyfodol.

(vii) ond ddylid ystyried ffyrdd amgen o ddenu grantiau drwy gydweithio gyda Phrifysgol Bangor er mwyn cynnal ymchwil ar effeithiau ffitrwydd ar iechyd meddwl.

(viii) gwerthfawrogi derbyn crynodeb o'r cyflwyniad ynghyd â ffeithiau ariannol ynglŷn â gwerth y gwasanaeth i'r dyfodol.

(ix) y dylid gwahodd swyddog o'r Adran Addysg i roi mewnbwn i'r drafodaeth ynglŷn â gwybyddiaeth disgyblion yr ysgolion o bwysigrwydd ffitrwydd.

Penderfynwyd: (a) Derbyn, nodi a diolch am y cyflwyniad.

(b) Gofyn i'r Cyfarwyddwr Corfforaethol ddarparu crynodeb o'r cyflwyniad i gynnwys ffeithiau ariannol i'r Aelodau.

7. CYNLLUN COMISIYNU ANABLEDD CORFFOROL

Adroddodd y Rheolwr Comisiynu ar lwyddiant cyfarfod ymgynghori a gynhaliwyd yn ddiweddar ym Mhorthmadog hefo defnyddwyr y gwasanaeth. Ymatebodd 30% o'r defnyddwyr i'r holiadur anfonwyd atynt gyda'u barn yn bwydo fewn i'r Cynllun Comisiynu a gyfeirir ato uchod ac a fydd yn cael ei gyflwyno i'r Cabinet ddechrau'r flwyddyn newydd.

Ymhelaethwyd ar brif ganfyddiadau'r holiadur:

- (a) pryder ynglŷn â chyngor a gwybodaeth am faterion tai
- (b) ymateb defnyddwyr Teleofal yn gadarnhaol ar y cyfan gyda 30% yn nodi ei fod yn wasanaeth ardderchog, 20% yn nodi ei fod yn wael gyda'r gweddill yn nodi ei fod yn foddhaol.
- (c) Ymateb i offer ac addasiadau yn bositif iawn gyda 43% yn nodi ei fod yn wasanaeth ardderchog a 10% yn nodi ei fod yn wael. Yn y maes hwn, nodwyd bod cytundeb ffurfiol ar y cyd, o dan Adran 33 Deddf Iechyd 2006, hefo'r Gwasanaeth Iechyd i'w harwyddo yn y Gwanwyn lle fydd cyd-storfa yn Ysbyty Bryn y Neuadd er mwyn dosbarthu offer i'r defnyddwyr ar draws Gwynedd.
- (d) Ymateb i'r gweithgareddau ddim cystal gyda defnyddwyr yn nodi eu bod yn awyddus i gael mwy o gyfleoedd yn ystod y dydd. Nodwyd bod anghenion pobl yn wahanol a'i fod yn anodd cyfarch anghenion pawb. Fodd bynnag, trafodwyd pa fath o weithgareddau fyddai'n cyfarch anghenion rhai pobl a thrwy daliadau uniongyrchol (rhoi arian drosodd i'r defnyddwyr i brynu gwasanaeth gofal dydd eu hunain) byddai modd gwneud hyn gyda'r rhai sydd yn fodlon ac yn awyddus i reoli'r gwasanaeth dydd eu hunain.
- (e) Rhai pobl yn cwyno am ofal ysbaid ac un o'r problemau a ddarganfuwyd ydoedd nad oedd y gwasanaeth yn cymryd i ystyriaeth oedran pobl. Fodd bynnag newidiwyd cofrestrriad un o'r cartrefi i allu derbyn pobl gydag anabledd corfforol ac roedd yn wybyddus bod un teulu yn hapus gyda'r ddarpariaeth.

Rhoddyd cyfle i Aelodau herio swyddogion ar ganlyniadau'r holiadur ac amlygwyd y pwyntiau canlynol:

- (a) Ymddengys o'r cyfarfod ym Mhorthmadog bod 76% o'r defnyddwyr yn anhapus gyda'r gwasanaeth gan nodi nad oeddynt yn derbyn galwadau yn ôl yn dilyn ffonio

am gymorth. Newidiwyd Galw Môn i Galw Gofal a'i symud i Fae Colwyn a defnyddwyr yn methu derbyn ymateb mewn achosion brys . Nodwyd pwysigrwydd pan fydd sustemau o'r fath ddim yn gweithio dylid sicrhau trefniadau amgen. Deallir bod y rhif ffôn wedi newid ond nid oedd y defnyddwyr yn ymwybodol o hyn.

- (b) Pwysigrwydd i'r gwasanaeth hwn fod ar ei orau
- (c) Nid oedd yr ystadegau yn adlewyrchu'n dda o ystyried mai dim ond 30% nododd bod y gwasanaeth Teleofal yn ardderchog – dylai'r canran hwn fod yn 80%-90% ac o ystyried bod y gwasanaeth hwn yn gysylltiad pwysig iawn i'r defnyddwyr
- (d) Cyfeiriwyd at ragamcanion Daffodil sydd yn rhagweld erbyn 2030 y bydd lleihad yn y nifer o bobl 18-64 oed gydag anabledd corfforol ond bod hyn yn gwrthdweud y negeseuon a dderbynnir o ysgolion y Sir sef bod nifer y plant gydag anabledd yn cynyddu.
- (dd)Mewn ymateb i'r uchod, eglurodd y Rheolwr Comisiynu mai gwir fyddai nodi bod cynnydd yn y rhagolygon o nifer o blant gydag anabledd dysgu dros y 5 mlynedd nesaf a bod gwaith ymchwil a wnaethpwyd rhai blynyddoedd yn ôl yn dangos rhagdybiaeth y byddai cynnydd mewn anabledd dysgu i'r flwyddyn 2020. O safbwynt anabledd corfforol, roedd y Rheolwr Comisiynu o'r farn bod poblogaeth yr oedran yn gostwng yn ôl rhagdybiaeth Daffodil.
- (e) y dylid cryfhau'r cyswllt a chydweithio hefo Bwrdd Iechyd Prifysgol Betsi Cadwaladr ar gyfer cynnal a chadw ac ail ddefnyddio offer
- (f) Mewn ymateb, eglurodd Uwch Reolwr Gwasanaethau Oedolion bod y gwasanaeth wedi bod yn cydweithio i gryfhau'r trefniadau yng nghyswllt Canolfan Bryn y Neuadd gyda'r offer yn cael ei ailgylchu ac arian wedi ei fuddsoddi i sicrhau bod y defnyddwyr yn derbyn yr offer perthnasol.
- (g) Mewn ymateb i ymholiad ynglŷn â'r ffaith mai dim ond 7 o bobl a dderbyniwyd gwasanaeth galluogi, esboniodd yr Uwch Reolwr Gwasanaethau Oedolion bod trosiant o fewn y maes yn isel.
- (h) Bod llawer o gwynion am y cynllun galluogi sef mai dim ond am gyfnod o 6 wythnos yn unig y darperir gwasanaeth gofal cartref gan y Cyngor a bod defnyddwyr yn gorfod derbyn gofal gan gwmnïau preifat wedi i wasanaeth y Cyngor ddirwyn i ben. Nodwyd pwysigrwydd i ddefnyddwyr fod yn ymwybodol o'r trefniant hwn oherwydd bod y defnyddwyr yn dod i arfer ac i adnabod y gofalwyr ac wedyn yn gorfod newid gofalwyr ar ol 6 wythnos.
- (i) Mewn ymateb, nododd y Rheolwr Comisiynu pwysigrwydd cael cysondeb o'r un gwasanaeth ond yn anffodus nid oedd hyn yn bosibl bob tro. Roedd y farchnad wedi newid yn benodol yn ardal Meirionnydd oherwydd bod darparwyr yn ei chael yn anodd recriwtio staff yn yr ardal ac ar adegau roedd yn orfodol prynu gwasanaeth darparwyr preifat o Bowys.
- (j) Mewn ymateb i ymholiad ynglŷn â pharhad y cynllun galluogi am fwy na 6 wythnos, nododd yr Uwch Reolwr Gwasanaethau Oedolion y ceisir bod yn hyblyg.
- (k) Cadarnhawyd bod cost Teleofal yr un fath ar draws y Sir

I gloi, nododd yr Aelod Cabinet Gofal bod swyddog wedi ei benodi ar gyfer y ddarpariaeth Teleofal a hyderir y byddir yn symud y gwasanaeth ymlaen. Ymfalchiwyd yn y gwaith a wneir gan y Swyddog Datblygu Chwaraeon Anabledd Cymru i ddenu grantiau i glybiau chwaraeon ar gyfer pobl gydag anabledd. Hyderir hefyd y gellir yn fuan benodi Pencampwr Anabledd i Gyngor Gwynedd.

Penderfynwyd: Derbyn, nodi a diolch am y cyflwyniad a'r adroddiad.

9. ANABLEDD AC AWTISTIAETH

Adroddodd yr Aelod Cabinet Gofal ei fod ynghyd a'r Cynghorydd Elin Walker Jones wedi cyfarfod ar sawl achlysur ynghylch awtistiaeth a chyfeiriwyd at Ysgol Kinsale, Treffynnon, sydd yn darparu gwasanaeth ar draws Gogledd Cymru a Lloegr. Cynhaliwyd cyfarfod gyda Mr Alwyn Rowlands, Cadeirydd Awtistiaeth ac Asperger Gogledd Cymru Gwynedd a Mon, a deallir nad oes angen digonol ar gyfer y math yma o ddarpariaeth i'w sefydlu yng Ngwynedd i'w wneud yn hyfyw. Bwriedir trafod ymhellach mewn partneriaeth gyda Chynghorau Mon a Chonwy i ganfod yr angen am y ddarpariaeth yn y lle cyntaf ac a fyddai'n bosibl sefydlu darpariaeth bwrpasol hyfyw i 10 unigolyn yng Ngorllewin Gogledd Cymru. Nid oedd sicrwydd o arian ar gyfer y ddarpariaeth ond fe fyddir yn ail-ymweld a'r mater ac yn cefnogi unrhyw fenter i geisio symud y datblygiad ymlaen.

Penderfynwyd: Derbyn, nodi a diolch am yr adroddiad uchod.

10. CYNLLUN COMISIYNU POBL HŶN

Adroddodd yr Uwch Reolwr Gwasanaethau Oedolion o'r angen i godi ymwybyddiaeth o fewn y gwasanaeth gofal am y Siarter "Urddas mewn Gofal" a lansiwyd yn swyddogol yn Ebrill 2009 ac sydd yn hyrwyddo'r elfennau isod :

- Parch
- Preifatrwydd
- Hunan Barch
- Rheolaeth dros y Gofal - dydd i ddydd

Gwnaed gwaith ymchwil gyda "Age Concern" a chymerwyd sampl bychan mewn gwahanol leoliadau fel rhan o'r ymchwil sef 7 cartref preswyl, 4 darparwr Gofal Cartref (cyhoeddus), ymweld â chartrefi i gynnal trafodaethau ynghyd a sgysiau ffon gyda defnyddwyr.

Derbyniwyd canlyniadau da ar y cyfan gyda defnyddwyr cartrefi preswyl yn datgan eu bod yn cael parch, preifatrwydd, teimlo eu bod yn cael eu trin fel unigolion ac yn hapus hefo'r gwasanaeth. Roedd canlyniadau Gofal Cartref yn debyg gyda'r gofawyr a oedd yn ymweld yn barchus at y defnyddwyr ac yn teimlo eu bod yn cael rheoli. Derbyniwyd 3 cwyn, sydd wedi derbyn sylw teilwng. Teimlwyd bod y trefniadau yn galonogol ond rhaid sicrhau bod y gwasanaeth yn parhau i lwyddo. Roedd y trefniadau yn cael eu monitro a nodwyd pwysigrwydd bod y defnyddwyr yn teimlo mai nhw sydd yn rheoli.

Yn ystod y drafodaeth ddilynol, amlygwyd y pwyntiau canlynol gan Aelodau unigol:

- (a) Mewn ymateb i ymholiad ynglŷn â phe byddai defnyddwyr yn awyddus i dderbyn ymweliad i'r cartref yn hwyrach na'r hyn a gynigir, nododd yr Uwch Reolwr Gwasanaethau Oedolion bod y gwasanaeth yn ceisio sicrhau trefniadau i gyfarch dymuniad y defnyddwyr ac mewn achosion o'r fath bod taliadau uniongyrchol yn gweithio'n well lle mae'r defnyddiwr yn prynu'r gwasanaeth i gyfarch ei anghenion.
- (b) Byddai wedi bod o fudd i wahodd y Cynghorydd Gareth Thomas, Pencampwr Oedolion, i'r cyfarfod hwn i wrando ar y drafodaeth
- (c) Pryder ynglŷn â chydweithio rhwng Cartrefi Cymunedol Gwynedd a'r Gwasanaethau Cymdeithasol mewn cyflawni gwaith angenrheidiol i ddefnyddwyr
- (d) Mewn ymateb, cydnabyddai'r Uwch Reolwr Gwasanaethau Oedolion bod lle i wella'r berthynas uchod a bod gwaith wedi ei wneud i edrych ar addasiadau ac i gael system rwyddach i'w weithredu. Addawodd yr Aelod Cabinet Gofal drafod y mater ymhellach gyda'r Aelod Cabinet perthnasol.
- (e) Mewn ymateb i ymholiad ynglŷn a fyddai taliadau uniongyrchol yn adlewyrchu'r gwasanaeth a dderbynnir neu a fydd y gwasanaeth yn amodol i nenfwd o £50, eglurodd y Rheolwr Comisiynu Uwch Reolwr Gwasanaethau Oedolion mai £50 oedd yr uchafswm yn unol â'r polisi codi tal y Cyngor. Telir graddfa o oddeutu £11.00 yr awr am daliadau uniongyrchol fel bo defnyddwyr yn gallu prynu gwasanaeth eu hunain o'i gymharu â rhai sydd yn derbyn y gwasanaeth gan y Cyngor. Canran fechan fydd yn cymryd mantais o'r sistem taliadau uniongyrchol. Cynhelir asesiadau i weithio allan yr oriau i ymateb i anghenion y defnyddwyr. Pe byddai newid yn digwydd yn y polisi gall Llywodraeth y Cynulliad osod nenfwd ei hunain neu gall Aelodau greu polisi eu hunain ac o ganlyniad byddai defnyddwyr yn gorfod talu mwy.
- (f) bod pwysau ar y gwasanaeth yma yn mynd i gynyddu i'r dyfodol ac y byddai newid i'r sistem talu budd-daliadau yn ychwanegu at hyn drwy effeithio ar 11,000 o deuluoedd yng Ngwynedd
- (g) gofynnwyd yn gysylltiol a'r pwynt uchod, o safbwynt pobl hyn, a oedd y Cyngor yn ymateb
- (h) nododd yr Aelod Cabinet Gofal bod swyddog yn yr Adran Gyllid yn ymchwilio i effaith y newid i'r sistem talu budd-daliadau ar Wynedd ac addawodd y byddai'n gwneud cais am adroddiad i'r Cyngor llawn
- (i) diolchwyd yn bersonol i'r Cynghorydd R H Wyn Williams am ei waith clodwiw yn rhinwedd ei swydd fel Aelod Cabinet Gofal.

Penderfynwyd: Derbyn, nodi a diolch am yr adroddiad ynghyd a'r sylwadau uchod.

10. RHAGLEN WAITH FLYNYDDOL

Cyflwynwyd fersiwn ddiweddaraf o raglen waith y Pwyllgor Craffu hwn.

Penderfynwyd: Trafod y rhaglen waith yng nghyfarfod Paratoi'r Pwyllgor Craffu sydd i'w gynnal 22 Tachwedd 2012.

Dechreuodd y cyfarfod am 10.00 am a daeth i ben am 12.45 pm.

ENW'R PWYLLGOR CRAFFU	Pwyllgor Craffu Gwasanaethau
DYDDIAD Y CYFARFOD	10 Ionawr, 2013
TEITL YR EITEM	Gweithio'n Hyblyg
AELOD CABINET	Cynghorydd R.H. Wyn Williams

Cais am adroddiad cynnydd yn nodi'r camau nesaf yn dilyn cwblhau'r cynllun peilot ym Meirionnydd yn Hydref 2011.

Pwrpas peilot gweithio'n hyblyg Meirionnydd oedd :

1. Sicrhau gwell cyd weithio rhwng staff Iechyd BIPBC a gweithwyr cymdeithasol y Cyngor drwy eu cyd leoli
2. Adnabod arbedion drwy leihau costau trafeydd.

Sefydlwyd 5 canolfan o fewn adeiladau iechyd yn ardal Meirionnydd ar gyfer gweithwyr cymdeithasol. Hefyd trefnwyd cysylltiad technegol i ganiatáu'r gweithwyr cymdeithasol i gael mynediad i system RAISE yr Adran. Y canolfannau oedd Ysbyty Alltwen, Ysbyty Blaenau, Ysbyty Tywyn, Meddygfa Bala a Meddygfa Bermo. Roedd gweithwyr hefyd yn gallu gweithio o'i cartrefi drwy RAISE.

Drwy ymgynghori gyda staff gan gynnwys staff iechyd rydym wedi cael cadarnhad bod y peilot wedi bod yn llwyddiannus o safbwynt hybu gwell dealltwriaeth o rôl gweithwyr proffesiynol a bod cyd weithio agosach wedi bod o fantais i ddefnyddwyr a'u gofalwyr.

O safbwynt arbedion ariannol ni adnabuwyd unrhyw fantais er bod gwaith monitro manwl wedi cymryd lle.

Mae'r cyfnod peilot ym Meirionnydd bellach wedi dod i ben ac mae wedi ei dderbyn fel trefniant parhaol. Roedd ymateb y gweithwyr yn bositif ac yn gefnogol.

Bwriad y gwasanaeth yw ymestyn y model ar draws wasanaethau Oedolion. Yr her fydd adnabod arian i sefydlu'r trefniadau cychwynnol. Cafodd y costau cychwynnol y peilot ei ariannu'n gorfforaethol oherwydd y cytundeb i fod yn ardal beilot i'r Cynllun Gweithio'n Hyblyg.

Bellach mae rhaglenni gwaith wedi eu hadnabod i ehangu'r cynllun i Arfon a Dwyfor ond heb eu gweithredu oherwydd ;

- Yr angen i'r Gwasanaeth flaenoriaethu rhaglenni gwaith eraill
- Costau ymestyn y cynllun i'r ddwy ardal arall. Costau sefydlu ym Meirionnydd oddeutu £24,000.

Ym mis Hydref 2012 cyflwynwyd bid am gymorth ariannol tuag at gostau sefydlu drwy drefn gorfforaethol.

ENW'R PWYLLGOR CRAFFU	Pwyllgor Craffu Gwasanaethau
DYDDIAD Y CYFARFOD	10 Ionawr 2013
TEITL YR EITEM	Cynllun Galluogi a Galwadau Teleofal
AELOD CABINET	Cynghorydd R H Wyn Williams

1 Cyflwyniad i'r eitem

1.1 Pwrpas yr adroddiad yw ymateb i restr o gwestiynau ynglŷn â chynllun Galluogi a galwadau Teleofal.

2 A yw'r cynllun Galluogi'n llwyddiannus?

2.1 Yn ystod 2011/12 derbyniodd 342 unigolyn gyfnod o alluogi yng Ngwynedd. Ar gyfer 2012/13 gosodwyd targed o 425 unigolyn .Ar ddiwedd chwarter 2 roedd 232 unigolyn wedi cyfeirio .

2.2 Cytunwyd ar Fframwaith Mesur Perfformiad ac mae adroddiadau chwarterol yn cael eu paratoi . Un dangosydd yw'r "Canran o Unigolion sy'n gadael heb becyn gofal " ac mae'r tabl isod yn nodi'r perfformiad yn erbyn y targed

2012-13	Targed	Arfon	Dwyfor	Meirionnydd	Gwynedd
Chwarter 1	50%	59%	45%	48%	53%
Chwarter2	50%	56%	33%	39%	47%

2.3 Yn sgil y perfformiad a nodir bod y gwasanaeth angen gwneud gwaith pellach i ddeall gwahaniaeth ym mherfformiad yr ardaloedd . Angen deall ydi'r gwahaniaeth oherwydd

- math o achosion a gyfeirir at sylw'r gwasanaeth
- y ffordd rydym yn ymateb
- ffactorau eraill , er enghraifft y gefnogaeth sydd ar gael yn y cymunedau

3 Gwybodaeth o brofiadau Defnyddwyr o'r Cynllun Galluogi

3.1 Hyd yma nid oes gwaith wedi gwneud i gasglu barn defnyddwyr ond mae wedi ei raglennu i ddigwydd yn fuan yn 2013.

4 Faint o gwynion a dderbynnir ?

4.1 Yn ystod 2011/12 derbyniwyd nifer fechan o gwynion. Roedd y cwynion oherwydd y disgwyliad i rai unigolion a oedd angen parhau i dderbyn gofal cartref newid darparwyr ar ddiwedd cyfnod o alluogi. Hyd at ddiwedd chwarter 2 o 2012/13 nid oes cwyn pellach wedi ei dderbyn.

5 Gwybodaeth ynglŷn â chymorth sydd ar gael wedi cyfnod o 6 wythnos Galluogi ddirwyn i ben .

5.1 Ar gyfartaledd oddeutu hanner yr achosion sy'n cael cyfnod ar Alluogi yn gadael heb yr angen am ofal cartref. Yn bwysig ein bod yn sicrhau fod cefnogaeth ar gael ymhob rhan o Wynedd ac yn adnabod unrhyw fylchau. Gwaith yma yn parhau

6 Gwybodaeth ynglŷn â chynllun peilot o ddarpariaeth Uned Lleu ym Mhenygroes

6.1 Agorwyd yr Uned chwe gwely yma yng nghartref preswyl Plas Gwilym ym Mhenygroes ym Mehefin 2012 a'i henwi fel Uned Lleu .

6.2 Erbyn diwedd chwarter 2 roedd 3 unigolyn wedi cael mynediad i'r Uned, dau o'r ysbty ac un o adref. Mae'r nifer wedi cynyddu yn ystod chwarter 3 a bydd dadansoddiad mwy manwl o'r cynlyn ar ddiwedd y trydydd chwarter.

7. Galwadau Teleofal

7.1 Sefydlwyd Bwrdd Partneriaeth yn 2006/07 o dan arweiniad y Bwrdd Rhaglen Ranbarthol, gyda chynrychiolaeth o'r 6 Cyngor yn y Gogledd, i ddatblygu achos busnes ar gyfer sefydlu gwasanaeth monitro teleofal rhanbarthol.

7.2 Golyga hyn uno Gofal Môn a Conwy Careline a chau Flintshire Carelink.

7.3 Daeth gwasanaeth Galw Gofal, megis Gwasanaeth Monitro Galwadau Rhanbarthol Gogledd Cymru yn weithredol o 1/6/2011.

7.4 Os yw unigolyn yn pwysu'r pendant neu fod un o'r teclynnau cymhleth yn adnabod risg mae'n gyrru galwad drwedd drwy 'lifeline' (sy'n gysylltiedig â'r llinell ffon) i Galw Gofal. Caiff y galwadau eu hateb ym Mae Colwyn neu yn Llangefni. Mae hyn yn galluogi bod galwadau yn cael ei hateb yn brydlon ac yn effeithiol, mae'r ddau sefydliad yn adlewyrchu ei gilydd ac mae system 'disaster recovery' mewn lle fel bod y gwasanaeth yn parhau i redeg mewn argyfwng. Mae'r ddau sefydliad yn sefydlog ac yn cynnig gwasanaeth o ansawdd.

7.5 Mae yna 14 o linellau ar gael ar bob amser gyda 4 ychwanegol i "lone workers".

ENW'R PWYLLGOR CRAFFU	Pwyllgor Craffu Gwasanaethau
DYDDIAD Y CYFARFOD	10 Ionawr 2013
TEITL YR EITEM	Ymateb i gwestiwn 'Pa mor effeithiol yw teclynnau PDA Gofal Cymunedol ar draws y Sir?'
AELOD CABINET	Cyng Paul Thomas

1. Cyflwyniad i'r eitem

1.1. Pwrpas yr adroddiad yw ymateb i'r cwestiwn 'pa mor effeithiol yw teclynnau PDA Gofal Cymunedol ar draws y Sir' a ofynnwyd yn y Pwyllgor Craffu Gwasanaethau 22 Tachwedd 2012.

2. Ystyriaethau

2.1. Hyd at ddiwedd Tachwedd, 2012 roedd 124 o staff y Gwasanaeth Gofal Cymunedol yn defnyddio'r teclynnau symudol yn ddyddiol. Mae hyn gyfystyr a 46% o'r holl staff.

2.2. Defnyddir y teclynnau er mwyn derbyn gwybodaeth mewn perthynas â chynlluniau gofal y defnyddwyr gwasanaeth a hefyd er mwyn monitro amseroedd cychwyn a gorffen yr ymweliadau.

2.3. Defnyddir y teclynnau hefyd wrth gwrs, fel un o'r mesurau lliniaru risg gweithio'n unig ar gyfer gweithwyr Gofal Cymunedol fel y gallent gysylltu gyda'r Cyngor mewn argyfwng.

3. Sefyllfa Signal

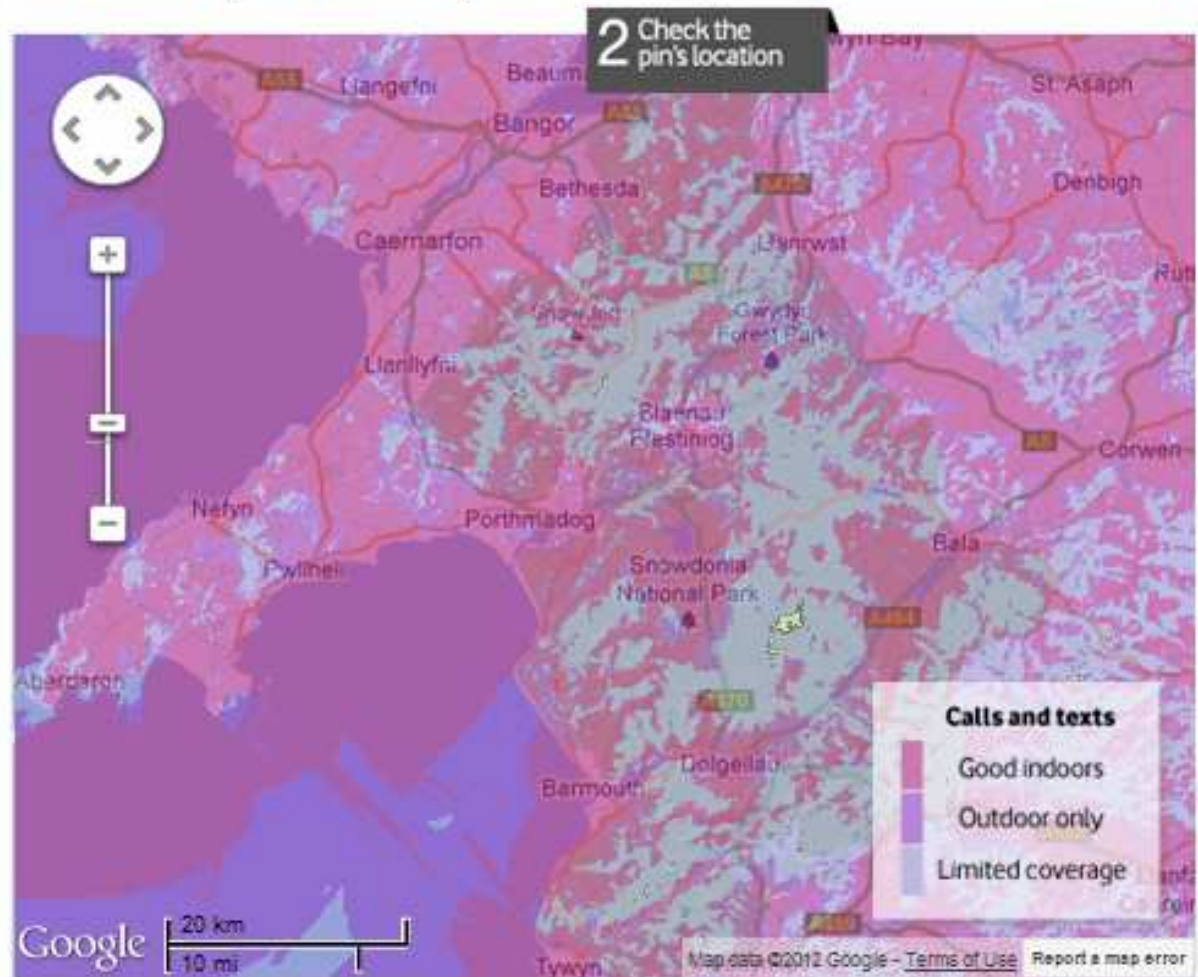
3.1. Mae'r teclynnau wedi eu cysylltu gyda'r darparwr rhwydwaith Vodafone ac yn gyffredinol, ni cheir problemau gyda'r signal. Hynny oherwydd bod y teclynnau yn derbyn ac yn allforio gwybodaeth mewn ardaloedd sydd o fewn signal. Nid oes rhaid i'r teclyn fod mewn ardaloedd ble mae signal er mwyn iddynt gefnogi'r gweithwyr yn ystod cyfnodau gwaith arferol.

3.2. Fodd bynnag, nid yw hynny'n wir pe byddai'r gweithwyr angen cysylltu gyda'r Cyngor mewn argyfwng a thu allan i ardal ble mae signal. Yn hynny o beth, mae'r teclynnau yn wynebu'r un diffygion ag unrhyw ffôn symudol arall ble mae dibyniaeth ar signal digonol.

3.3. Mae'r Adran yn cael problemau mewn rhai ardaloedd penodol o Wynedd. Gweler isod fap sy'n dangos yr ardaloedd hynny. Yn unol â'r ardaloedd

o'r map mae'r Adran yn cael problemau penodol mewn ardaloedd fel Aberdaron a rhai manau ym Meirionydd. Mae hyn ar adegau, yn cynyddu'r risg i'r gweithwyr hynny o weithio yn unig yn yr ardaloedd hynny.

Coverage may vary by location. This map shows a computer generated prediction of coverage in a given area. It should be used as a guide only and is not a guarantee of actual signal coverage.



3.4. Mae'r Adran yn cydweithio'n barhaus gyda'r cwmni sy'n darparu'r meddalwedd sydd ar y teclynnau er mwyn darganfod ffyrdd i oresgyn y diffyg ond cyfyngedig yw'r datrysiadau heb gael mynediad i signal symudol gwell ar draws Wynedd.

4. Argymhelliad

4.1. Gofynnir i'r aelodau dderbyn yr adroddiad a nodi'r sefyllfa gyfredol.

Straplein: **Mae Craffu Da'n helpu'r Cyngor i gyflawni er budd Pobl Gwynedd**

A Ymchwiliad Craffu

Lle mae'r Pwyllgor yn penodi aelodau i gynnal Ymchwiliad Craffu. Bydd yr aelodau hynny'n cynnal gwaith manwl ar lawr gwlad i asesu effaith gweithredu polisi'r Cyngor gan gyflwyno adroddiad ffurfiol i'r Aelod Cabinet. Ni ellir cynnal mwy nag un Ymchwiliad o bob Pwyllgor ar unrhyw adeg.

B Monitro Cynnydd

Lle bo'r Pwyllgor yn ystyried adroddiadau gan y Gwasanaeth ar berfformiad y Cyngor yn cyflawni prosiectau neu wasanaeth gan fonitro'r cynnydd a wnaed. Bydd hyn yn digwydd mewn cyfarfod o'r Pwyllgor Craffu lle bydd yr aelodau craffu'n cwestiynu, herio a chanmol yr Aelod Cabinet perthnasol fel sy'n briodol. Yn dilyn y cyfarfod, bydd y Cadeirydd a'r Swyddogion Cefnogi Aelodau a Chraffu yn llunio argymhellion i sylw'r Aelod Cabinet

C Datblygu Cynlluniau

Mae'n bosibl y bydd Aelodau'r Cabinet yn gofyn am gymorth y Craffwyr i roi mewnbwn i waith sy'n cael ei ddatblygu ganddynt o dro i dro. Eithriadau bydd y rhain yn y drefn graffu newydd gan y bydd yn bosibl i Aelodau'r Cabinet drafod gyda chriw o aelodau i'w cynorthwyo y tu allan i'r drefn graffu.

	Testun	Pwrpas	Dilyniant
1	Strategaeth Ad-drefnu Addysg Gynradd	Mae angen Adroddiad Cynnydd i asesu faint o gynnydd a wnaed ar y Strategaeth, beth yw'r llwyddiannau a sut y bwriedir delio gydag unrhyw anawsterau.	Eitem ar 31.07.2012
2	Trawsnewid Gwasanaethau i leuenctid	Mae angen Adroddiad Cynnydd i ddangos faint o lwyddiant a gafwyd yn sgil yr adolygiad ac i herio'r cynnydd. Diffyg darpariaeth i bobl ifanc?	Eitem ar 31.07.2012
3	Ansawdd Addysg	Ystyried cais gan yr Aelod Cabinet i gynnal Ymchwiliad Craffu ar y maes	Eitem ar 31.07.2012
4	Bwrdd Iechyd Prifysgol Betsi Cadwaladr	Sut lwyddiant a gafwyd i wella gwasanaeth wrth i'r Cyngor weithio mewn partneriaeth gyda'r Bwrdd Iechyd. Beth yw'r buddion ariannol? A lwyddwyd i gynllunio a darparu gwasanaethau'n agos at y galw yn ein cymunedau? Beth yw llwyddiannau'r Cynllun Comisiynu Pobl Hŷn? Gofal gan nyrsys i fod ar gael mewn cartrefi	

		<p>henoed</p> <p>Beth sydd wedi'i gyflawni o gydweithio gyda Betsi yn ardal Meirionnydd?</p> <p>Sut lwyddiant a gafwyd wrth gydlynu trefniadau gydag Ysbyty Gwynedd ar ollwng plant yn dilyn triniaeth?</p> <p>Pa fanteision ariannol a gafwyd i'r Bartneriaeth?</p> <p>Beth yw'r diweddaraf ar ddatblygiadau ar ofal iechyd i blant mewn gofal?</p> <p>Pa mor llwyddiannus fu'r Cynllun Partneriaid mewn Gofal?</p> <p>A yw'r ddarpariaeth i blant mewn gofal yn ddigonol?</p>	
5	Plant Mewn Gofal	<p>Angen mwy o wybodaeth – yn arbennig:</p> <p>Rhesymoli / cydweithio hefo Ynys Môn</p>	
6	<p>Tiroedd a drosglwyddwyd drosodd i Cartrefi Cymunedol Gwynedd (CCG)</p> <p>Gwahodd cynrychiolydd o CCG i fynychu'r Pwyllgor Craffu</p>	<p>Mater i'r Pwyllgor Craffu Cymunedau</p>	
7	Canolfannau Hamdden	<p>Angen mwy o wybodaeth am yr Adolygiad</p>	

	Annog cadw'n iach a hamddena	Canolfannau Hamdden	
8	<p>Anabledd</p> <ul style="list-style-type: none"> • Darpariaeth rhesymoli • Gofal Dydd Anabledd Dysgu • Awtistiaeth 	<p>Angen mwy o wybodaeth am y ddarpariaeth gyfredol gan gynnwys:</p> <ul style="list-style-type: none"> • Darpariaeth i gynorthwyo awtistiaeth • Beth yw'r ddarpariaeth all-sirol ac a oes digon o adnoddau i ymdopi â'r ddarpariaeth • Beth yw'r cynlluniau i'r dyfodol? • Sut mae'r Cyngor yn cydweithio ag awdurdodau eraill yn unol â dymuniad Llywodraeth Cymru • A fu gwelliant yn y cynllunio a darparu o wasanaethau ar y cyd i bobl gydag anableddau ers cyflwyno'r Cynllun Comisiynu Anabledd yn 2011? 	
9	Darpariaeth Gwasanaethau yn lleol		
10	Llwybr i Gyflogaeth	<p>Angen gwybodaeth gan gynnwys:</p> <ul style="list-style-type: none"> • Polisiâu ac adnoddau sydd ar gael • A oes datblygiadau gyda denu pobl ifanc 18-24 oed o'r maes gofal 	
11	Materion Tai	Mater i'r Pwyllgor Craffu Cymunedau	
12	Parcio	Mater i'r Pwyllgor Craffu Cymunedau	
13	Cynnal a Chadw llwybr yr Arfordir	Mater i'r Pwyllgor Craffu Cymunedau	

<p>14</p>	<p><u>Teleofal ac Offer Cefnogi Pobl</u> Gwnaed addewid gan y Cyngor y byddai gwell gwasanaeth gosod offer a Theleofal i ddefnyddwyr yn dilyn integreiddio Gwasanaeth Diogelwch yn y Cartref.</p>	<p>Mae angen Monitro Cynnydd er mwyn:</p> <ul style="list-style-type: none"> a) Asesu pa mor effeithiol bu'r newidiadau b) Beth yw barn y defnyddwyr a phartneriaid? c) Adroddiad gwerth am arian ch) Adroddiad effeithlonrwydd y gwasanaeth 	
<p>15</p>	<p><u>Ymyrraeth Ddwys – Cefnogi Teuluoedd</u> Teuluoedd gydag anghenion dwys yn derbyn cefnogaeth briodol, amserol ac integredig i'w galluogi i fagu eu plant yn effeithiol Plant, pobl ifanc, oedolion bregus a gofalwyr yn derbyn cefnogaeth briodol, amserol ac integredig yn unol á'u hanghenion Bwrdd Gwasanaeth Cefnogaeth Integredig i Deuluoedd wedi ei sefydlu yn ystod 2011-12 i arwain ar y broses o sefydlu trefn IFSS yng Ngwynedd Eglurder a chytundeb yn ei le rhwng partneriaid ynglŷn â'r model gweithredu mwyaf addas i anghenion Gwynedd newydd ar gyfer IFSS yng</p>	<p>Mae angen Monitro Cynnydd er mwyn:</p> <ul style="list-style-type: none"> a) Gwirio proses sefydlu'r Bwrdd Gwasanaeth Cefnogaeth Integredig ac a ydi'r trefniadau cychwynnol yn gweithio? b) Ystyried barn defnyddwyr gwasanaeth a phartneriaid c) Consensws barn bod angen craffu'r uchod 	

	<p>Ngwynedd</p>	<p>ymhen blwyddyn ch) Ymchwilio i'r posibilrwydd o fuddsoddi arian i Elusennau bach</p>	
<p>16</p>	<p><u>Pobl Ifanc 18-24 oed</u> Beth yw'r cyfleoedd i rai sydd yn ddi-waith i gael mynediad i brofiadau gwaith a gwaith</p>	<p>Angen mwy o wybodaeth ar:</p> <ul style="list-style-type: none"> a) Sut mae'r Cyngor yn chwarae ei ran yn y maes allweddol yma? b) Ydi'r Cyngor a'i Bartneriaid allweddol yn glir a chytûn yn eu gweithgaredd yn y maes yma? c) Beth yw profiadau pobl ifanc? ch) Ymchwilio i raglenni prentisiaeth ar gyfer pobl ifanc oherwydd diffyg cyfleoedd ar gyfer pobl ifanc d) Y Cyngor ei hun yn gofyn am ormodedd o gymwysterau ar gyfer swyddi o fewn y Cyngor i ymgeiswyr fedru ymgeisio amdanynt dd) Adroddiad o'r hyn sydd wedi ei gyflawni / 	

		ymchwilio beth sydd ar gael o ran cyflogaeth	
17	<p><u>Cynllun Tlodi Plant</u> Mae hwn yn faes polisi allweddol gan Lywodraeth Cymru ac yn un o brif flaenoriaethau'r Cyngor dros y blynyddoedd diwethaf.</p>	<p>Angen mwy o wybodaeth am:</p> <ul style="list-style-type: none"> a) Faint o gynnydd sydd wedi bod mewn nifer pobl ifanc sy'n ymarfer eu sgiliau llythrennedd ariannol? b) Ydi teuluoedd bregus yn fwy ymwybodol o'r gefnogaeth sydd ar gael iddynt oresgyn tlodi nag oedd yn 2009? c) Craffu elfen stigma cinio am ddim 	
18	<p><u>Cefnogaeth i Ofalwyr</u></p>	<p>Angen mwy o wybodaeth am:</p> <ul style="list-style-type: none"> a) Faint o gynnydd a wnaed ar y strategaeth i ddarparu dewisiadau o gefnogaeth i ofalwyr (Deddf 2004 – Carers Equal Opportunities Act)? b) Faint o gynnydd a wnaed mewn cynnig dewisiadau gofal i drigolion Gwynedd? 	

19	<u>Panel Rhiant Corfforaethol</u>	<p>Angen gwybodaeth – yn arbennig:</p> <ul style="list-style-type: none"> • Trefniadau hyfforddi aelodau yn eu cyfrifoldebau fel rhiant corfforaethol • Mesur canlyniadau rhaglen y Panel i blant mewn Gofal • Eglurder ai mater Gweithredol neu drefn craffu/arall 	

Materion a gyfeiriwyd er ystyriaeth yr aelodau gan y Pwyllgor Craffu Corfforaethol wrth graffu'r **Cynllun Gwella**:

- 20 Holiadur a gynhaliwyd i asesu bodlondeb cwsmeriaid gyda'r gwasanaeth gofal yn awgrymu bod 76% yn anhapus gydag ymateb y Cyngor
- 21 Prosiect Trefniadaeth Addysg Gynradd ac Uwchradd (Tudalen 40 – Add.05 yn y Cynllun Gwella) – mynegwyd pryder bod y pwyslais ar ardal Meirionnydd yn codi'r risg o fethu gweithredu'n gytbwys ar draws y Sir. Nodwyd angen i fonitro'r sefyllfa'n draws sirol yn ystod y flwyddyn.
- 22 Cynlluniau Gwella Iechyd (Tudalennau 78 + 79)
 - roedd dau o'r gwelliannau'n methu a mynegwyd pryder bod perygl i'r Cyngor fod yn gor-ymestyn gyda phrinder adnoddau. Angen ystyried ai'r Cyngor neu'r Gwasanaeth Iechyd Cenedlaethol/Bwrdd Iechyd yw'r mwyaf priodol i fod yn ymwneud â rhai o'r materion yma.
 - Nodwyd yr angen am fesuryddion mwy pwrpasol
- 23 Cynlluniau Iaith (Tudalennau 84-86) Fe heriwyd nifer o'r asesiadau ac awgrymwyd coh/cmbr yn lle gwyrdd. Angen cadw golwg ar gynnydd y rhaglen yma yn ystod y flwyddyn.